



# Global Access

Οδηγός χρήσης

# Περιεχόμενα

<b>Χρήση της Διαδικτυακής πρόσβασης</b>	1
Χρήση της σελίδας Εισόδου	1
Είσοδος στο Seagate Global Access	2
Δημιουργία λογαριασμού Seagate Global Access	3
Εάν ξεχάσετε τον κωδικό πρόσβασής σας	6
Προβολή λεπτομερειών Central Axis	8
Προσπέλαση φακέλων μέσω του Διαδικτύου	10
Χρήση εντολών φακέλων	12
Λήψη φακέλων	13
Προσθήκη αρχείων σε φάκελο	15
Δημιουργία φακέλου	18
Κοινή χρήση φακέλου	20
Ενημέρωση της λίστας φακέλων	22
Επιλογή προβολής	23
Χρήση των Εντολών αρχείων	24
Αντικατάσταση αρχείων	24
Προεπισκόπηση εικόνων	27
Λήψη αρχείων	29
<b>Διαχείριση κοινόχρηστων φακέλων</b>	31
Εργασία με κοινές χρήσεις	32
Προβολή κοινόχρηστων φακέλων	32
Επεξεργασία κοινών χρήσεων	33
Κατάργηση κοινής χρήσης	35
Ταξινόμηση κοινόχρηστων φακέλων	37
Λήψη κοινής χρήσης	38
<b>Διαχείριση ρυθμίσεων λογαριασμού</b>	40
Δημιουργία ονόματος εμφάνισης	41
Χρήση της σελίδας Ρυθμίσεις λογαριασμού	41
<b>Ευρετήριο</b>	43

# Χρήση της Διαδικτυακής πρόσβασης

**Σημείωση:** Αν και μπορείτε να αποθηκεύετε και να εργάζεστε με αρχεία μεγέθους 2 GB ή μεγαλύτερου στο Central Axis σας, δεν μπορείτε να προσπελάσετε ή να προσθέσετε αρχεία μεγέθους 2 GB ή μεγαλύτερου μέσω του ιστοτόπου Seagate Global Access.

Η δυνατότητα Διαδικτυακής πρόσβασης σας επιτρέπει να χρησιμοποιήσετε τον ιστοτόπο Seagate Global Access για να προσπελάσετε, να λάβετε και να εργάζεστε με αρχεία και φακέλους που είναι αποθηκευμένα στο Central Axis σας και στα οποία έχετε ενεργοποιήσει τη Διαδικτυακή πρόσβαση.

- Τα αρχεία και οι φάκελοι μπορούν να προσπελαστούν απομακρυσμένα μέσω του διαδικτύου ακόμη κι αν ο υπολογιστής σας είναι απενεργοποιημένος, αρκεί το Central Axis σας να είναι ενεργοποιημένο.
- Τα αρχεία που λαμβάνονται σε έναν τοπικό υπολογιστή παραμένουν πλέον σε αυτόν τον υπολογιστή. Εάν δεν επιθυμείτε την παραμονή των αρχείων στον συγκεκριμένο υπολογιστή (για παράδειγμα, εάν χρησιμοποιείτε έναν δημόσιο υπολογιστή σε ένα Ίντερνετ καφέ), βεβαιωθείτε ότι έχετε διαγράψει τα ληφθέντα αρχεία και έχετε αδειάσει στον Κάδο ανακύκλωσης προτού αποσυνδεθείτε από τον υπολογιστή.

## Χρήση της σελίδας Εισόδου

Η σελίδα **Είσοδος** του Seagate Global Access μπορεί να χρησιμοποιηθεί για είσοδο στον λογαριασμό σας Global Access προκειμένου να χρησιμοποιήσετε τη Διαδικτυακή πρόσβαση & κοινή χρήση, να δημιουργήσετε έναν νέο λογαριασμό Global Access και να προσπελάσετε τον λογαριασμό σας Global Access εάν ξεχάσετε τον κωδικό πρόσβασής σας.

Για να ανοίξετε τη σελίδα **Είσοδος** του Seagate Global Access:

- Μεταβείτε στον ιστοτόπο του Seagate Global Access στη διεύθυνση <http://globalaccess.seagate.com>.

Ανοίγει η σελίδα **Εισόδου του Seagate Global Access**:

**Σχήμα 1:** Σελίδα εισόδου Seagate

## Είσοδος στο Seagate Global Access

Για να πραγματοποιήσετε είσοδο στο Seagate Global Access και να προσπελάσετε αρχεία που είναι αποθηκευμένα στο Central Axis σας:

**Βήμα 1:** Στη σελίδα **Εισόδου στο Seagate Global Access**, εισαγάγετε τη διεύθυνση ηλεκτρονικού ταχυδρομείου και τον κωδικό πρόσβασής σας που χρησιμοποιήσατε για να ανοίξετε τον λογαριασμό σας Seagate Global Access.

**Βήμα 2:** Κάντε κλικ στο **Sign In** (Είσοδος).

Ανοίγει η σελίδα **Διαδικτυακής πρόσβασης Seagate**:

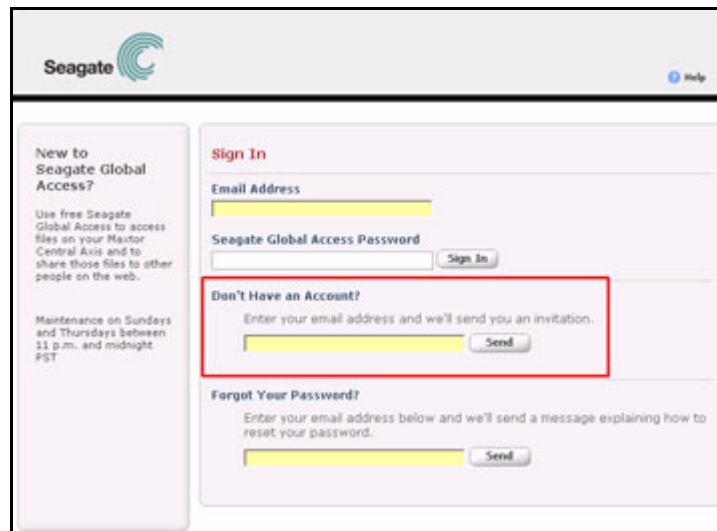


**Σχήμα 2:** Διαδικτυακή πρόσβαση Seagate

## Δημιουργία λογαριασμού Seagate Global Access

Εάν δεν διαθέτετε ακόμη έναν δωρεάν λογαριασμό Seagate Global Access, μπορείτε να δημιουργήσετε έναν τώρα.

**Βήμα 1:** Στη σελίδα **Εισόδου στο Seagate Global Access**, εισαγάγετε τη διεύθυνση ηλεκτρονικού ταχυδρομείου σας κάτω από το **Don't have an account?** (Δεν διαθέτετε λογαριασμό;) και κάντε κλικ στο **Send** (Αποστολή).



**Σχήμα 3:** Σελίδα εισόδου Seagate

Η σελίδα ανανεώνεται για να υποδηλώσει ότι η Seagate σάς έχει στείλει ένα μήνυμα ηλεκτρονικού ταχυδρομείου:

**Σχήμα 4:** Εστάλη μήνυμα ηλεκτρονικού ταχυδρομείου δημιουργίας λογαριασμού Global Access

**Βήμα 2:** Ελέγξτε τα εισερχόμενα του ηλεκτρονικού σας ταχυδρομείου για το μήνυμα ηλεκτρονικού ταχυδρομείου από τη Seagate, το οποίο περιέχει έναν σύνδεσμο προς μια ιστοσελίδα για άνοιγμα ενός λογαριασμού Seagate Global Access:

**Σχήμα 5:** Μήνυμα ηλεκτρονικού ταχυδρομείου δημιουργίας λογαριασμού Global Access

**Βήμα 3:** Κάντε κλικ στον σύνδεσμο στο μήνυμα ηλεκτρονικού ταχυδρομείου της Seagate.

Ανοίγει η σελίδα **Ρύθμιση λογαριασμού Seagate Global Access**:

**Σχήμα 6:** Ρύθμιση λογαριασμού Seagate Global Access

Το όνομα χρήστη σας είναι η διεύθυνση ηλεκτρονικού ταχυδρομείου που χρησιμοποιήσατε για την καταχώριση του λογαριασμού σας Global Access.

**Βήμα 4:** Εισαγάγετε και επανεισαγάγετε έναν κωδικό πρόσβασης για τον λογαριασμό σας Global Access και κάντε κλικ στο **Sign In** (Είσοδος).

Ανοίγει η σελίδα **Διαδικτυακής πρόσβασης Seagate**:

**Σχήμα 7:** Seagate Global Access στον ιστό

Έχετε δημιουργήσει έναν λογαριασμό Seagate Global Access και μπορείτε να προσπελάσετε φακέλους που είναι αποθηκευμένοι στο Central Axis σας μέσω του διαδικτύου.

## Εάν ξεχάσετε τον κωδικό πρόσβασής σας

Εάν ξεχάσετε τον κωδικό πρόσβασης που χρησιμοποίησατε για τη δημιουργία του λογαριασμού σας Seagate Global Access, μπορείτε να χρησιμοποιήσετε τη σελίδα Είσοδος για να επαναφέρετε τον κωδικό πρόσβασής σας και να προσπελάσετε τον λογαριασμό σας.

Εάν ξεχάσετε τον κωδικό πρόσβασής σας:

**Βήμα 1:** Στη σελίδα **Είσοδου στο Seagate Global Access**, εισαγάγετε τη διεύθυνση ηλεκτρονικού ταχυδρομείου σας κάτω από την επιλογή **Forgot your Password?** (Ξεχάσατε τον κωδικό πρόσβασής σας;) και κάντε κλικ στο **Send** (Αποστολή).

**Σχήμα 8:** Ξεχάσατε τον κωδικό πρόσβασής σας



Η σελίδα ανανεώνεται για να υποδηλώσει ότι η Seagate σάς έχει στείλει ένα μήνυμα ηλεκτρονικού ταχυδρομείου:

**Seagate**

Help

**New to Seagate Global Access?**

Use free Seagate Global Access to access files on your Maxtor Central Axis and to share those files to other people on the web.

Maintenance on Sundays and Thursdays between 11 p.m. and midnight PST

**Sign In**

Email Address

Seagate Global Access Password

Sign In

**Don't Have an Account?**

Enter your email address and we'll send you an invitation.

Send

**Forgot Your Password?**

Enter your email address below and we'll send a message explaining how to reset your password.

Send

Please check your email for further instructions on how to reset your password.

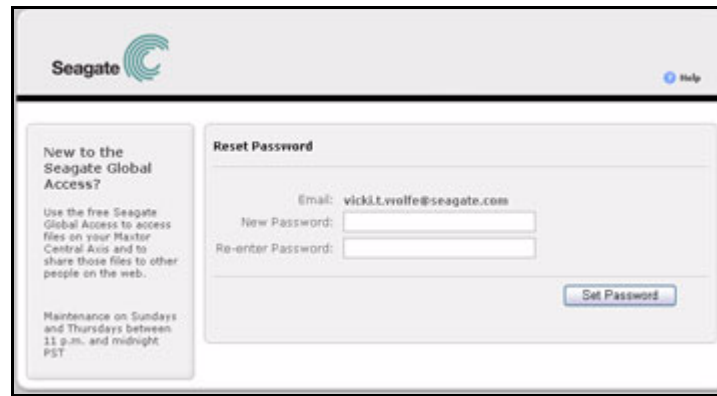
**Σχήμα 9: Ξεχάσατε τον κωδικό πρόσβασής σας - Έλεγχος ηλεκτρονικού ταχυδρομείου**

**Βήμα 2:** Ελέγξτε τα εισερχόμενα του ηλεκτρονικού σας ταχυδρομείου για το μήνυμα ηλεκτρονικού ταχυδρομείου από τη Seagate, το οποίο περιέχει έναν σύνδεσμο προς μια ιστοσελίδα για άνοιγμα ενός λογαριασμού Seagate Global Access:

The image is a screenshot of an email. At the top left is the Seagate logo. The email header shows the sender as 'Seagate Global Access Accounts <do.not.reply@seagate.com>' with the note 'No Phone Info Available' and the time '11/09/2007 02:21 PM'. The recipient is 'do.not.reply@seagate.com'. The subject is 'Reset your Seagate Global Access password'. The body of the email says 'Sorry you forgot your password!' and includes a link to 'http://photo.seagate.com/diskcon/wmg-on?uid=5208694134642018064546201&act=07wckst-wd6@seagate.com'. It is signed 'Sincerely, The Seagate Team' with a 'Contact Us' link at the bottom.

**Σχήμα 10:** Μήνυμα ηλεκτρονικού ταχυδρομείου επαναφοράς κωδικού πρόσβασης

**Βήμα 3:** Κάντε κλικ στον σύνδεσμο στο μήνυμα ηλεκτρονικού ταχυδρομείου της Seagate.  
Ανοίγει η σελίδα **Reset Password** (Επαναφορά κωδικού πρόσβασης):



**Σχήμα 11:** Σελίδα επαναφοράς κωδικού πρόσβασης

**Βήμα 4:** Εισαγάγετε και επανεισαγάγετε έναν νέο κωδικό πρόσβασης και κάντε κλικ στο κουμπί **Set Password** (Καθορισμός κωδικού πρόσβασης).

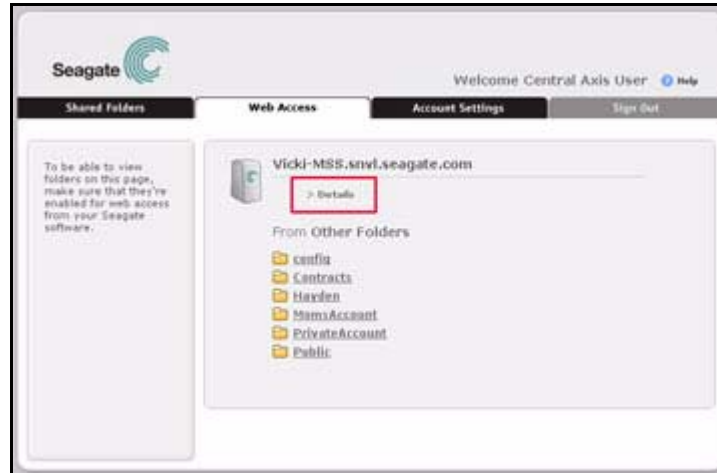
Ανοίγει η σελίδα **Διαδικτυακή πρόσβαση** και μπορείτε να προσπελάσετε τα αρχεία στο Central Axis σας.

## Προβολή λεπτομερειών Central Axis

Μπορείτε να χρησιμοποιήσετε τον σύνδεσμο **Details** (Λεπτομέρειες) στη σελίδα **Διαδικτυακή πρόσβαση** για να ελέγξετε την κατάσταση του Central Axis σας.

Για να προβάλετε τις λεπτομέρειες κατάστασης του Central Axis σας:

**Βήμα 1:** Στη σελίδα **Διαδικτυακή πρόσβαση**, κάντε κλικ στο κουμπί **Details** (Λεπτομέρειες):



**Σχήμα 12:** Λεπτομέρειες

Ανοίγει η σελίδα Details (Λεπτομέρειες):



**Σχήμα 13:** Λεπτομέρειες Central Axis

Εμφανίζονται πληροφορίες σχετικά με την τελευταία φορά που το Central Axis έλεγξε τη διαδικτυακή υπηρεσία Seagate, σχετικά με το μέγεθος του ελεύθερου χώρου που απομένει στο Central Axis, καθώς και πληροφορίες σχετικά με άλλους υπολογιστές που είναι συνδεδεμένοι στο Central Axis σας.

**Βήμα 2:** Κάντε κλικ στο **Done** (Τέλος) για να επιστρέψετε στη σελίδα **Διαδικτυακή πρόσβαση**.

## Προσπέλαση φακέλων μέσω του Διαδικτύου

Ένας φάκελος θα πρέπει να αποθηκευτεί στο Central Axis σας και θα πρέπει να έχετε ενεργοποιήσει τη Διαδικτυακή πρόσβαση προτού μπορέσετε να τον προσπελάσετε μέσω του ιστοτόπου Global Access. Για περαιτέρω πληροφορίες, ανατρέξτε στον *Οδηγό χρήσης του Maxtor Central Axis*.

Επιπλέον, θα πρέπει να έχετε πλήρη πρόσβαση στους φακέλους οι οποίοι είναι αποθηκευμένοι στο Central Axis για να τους προβάλλετε μέσω της Διαδικτυακής πρόσβασης. Για περαιτέρω πληροφορίες, ανατρέξτε στον *Οδηγό για διαχειριστές του Maxtor Central Axis*.

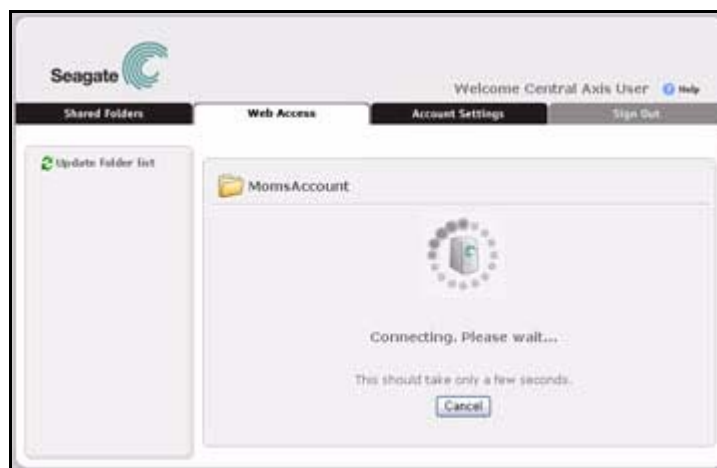
Για προσπέλαση ενός αποθηκευμένου φακέλου από έναν υπολογιστή που δεν είναι συνδεδεμένος στο Central Axis σας:

**Βήμα 1:** Στη σελίδα **Διαδικτυακή πρόσβαση**, κάντε κλικ στον φάκελο τον οποίο επιθυμείτε να προσπελάσετε:



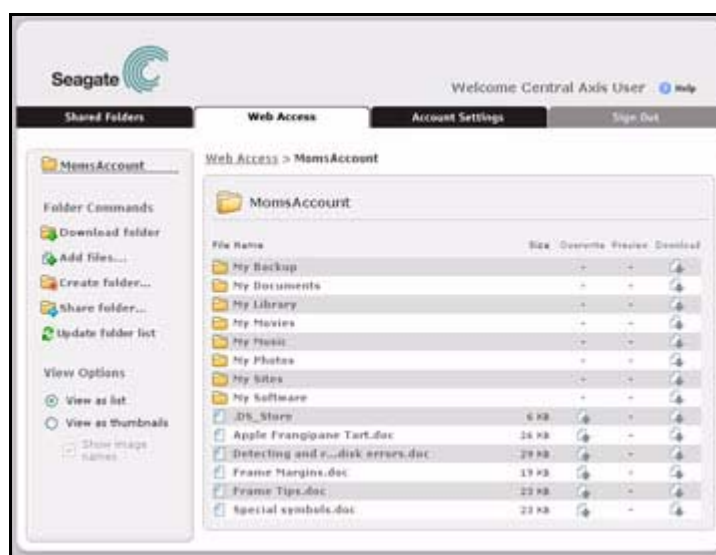
**Σχήμα 14:** Διαδικτυακή πρόσβαση

Η σελίδα **Connecting** (Σύνδεση) σας ενημερώνει σχετικά με την πρόοδο καθώς ο ιστότοπος της Seagate προσπελαύνει τον φάκελο στο Central Axis σας:



**Σχήμα 15: Σύνδεση**

Όταν πραγματοποιηθεί η σύνδεση, εμφανίζονται τα περιεχόμενα του επιλεγμένου φακέλου:



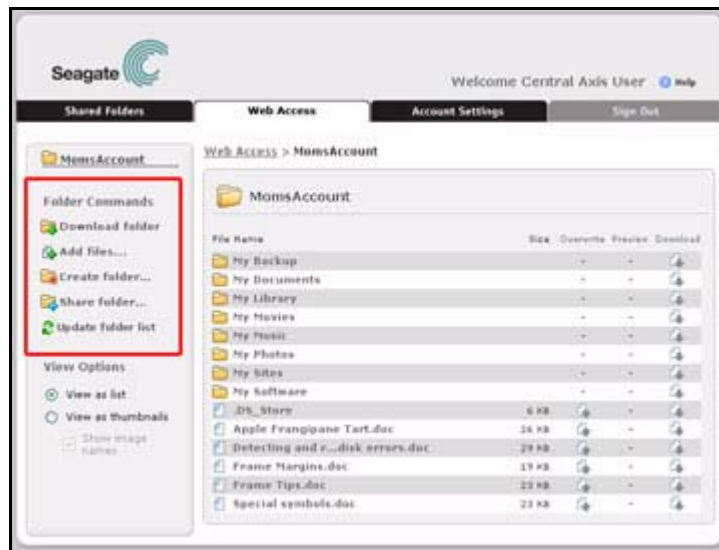
**Σχήμα 16: Αρχεία και υποφάκελοι - Προβολή λίστας**

**Βήμα 2:** Κάντε κλικ σε έναν φάκελο για να εμφανίσετε τα δεδομένα που είναι αποθηκευμένα σε αυτόν.

**Σημείωση:** Αν και μπορείτε να αποθηκεύετε και να εργάζεστε με αρχεία μεγέθους 2 GB ή μεγαλύτερου στο Central Axis σας, δεν μπορείτε να προσπελάσετε ή να προσθέσετε αρχεία μεγέθους 2 GB ή μεγαλύτερου μέσω του ιστοτόπου Seagate Global Access.

## Χρήση εντολών φακέλων

Οι **Εντολές φακέλων** βρίσκονται στην αριστερή πλευρά των σελίδων του Global Access Διαδικτυακή πρόσβαση και **Κοινή χρήση φακέλου**:



**Σχήμα 17: Εντολές φακέλων**

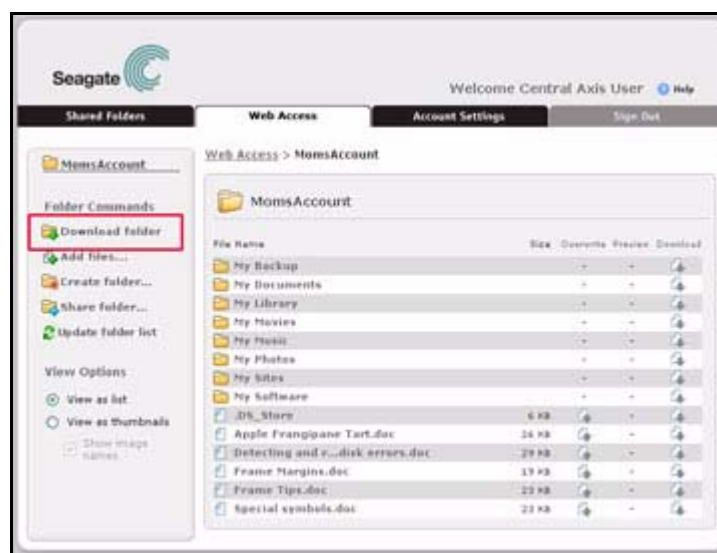
Οι Εντολές φακέλων σας επιτρέπουν να εκτελείτε τις παρακάτω ενέργειες σε φακέλους που είναι αποθηκευμένοι στο Central Axis σας:

- Λήψη φακέλων
- Προσθήκη αρχείων σε φακέλους που είναι αποθηκευμένοι στο Central Axis
- Δημιουργία νέων φακέλων εντός ενός φακέλου που είναι αποθηκευμένος στο Central Axis
- Κοινή χρήση φακέλων μέσω του ιστοτόπου Global Access
- Ενημέρωση της λίστας φακέλων

## Λήψη φακέλων

Για λήψη φακέλου σε τοπικό υπολογιστή:

**Βήμα 1:** Στο μενού **Folder Commands** (Εντολές φακέλων), κάντε κλικ στην επιλογή **Download folder** (Λήψη φακέλου):



Σχήμα 18: Φάκελος που ελήφθη

Ανοίγει ένα παράθυρο **File Download** (Λήψη αρχείου):

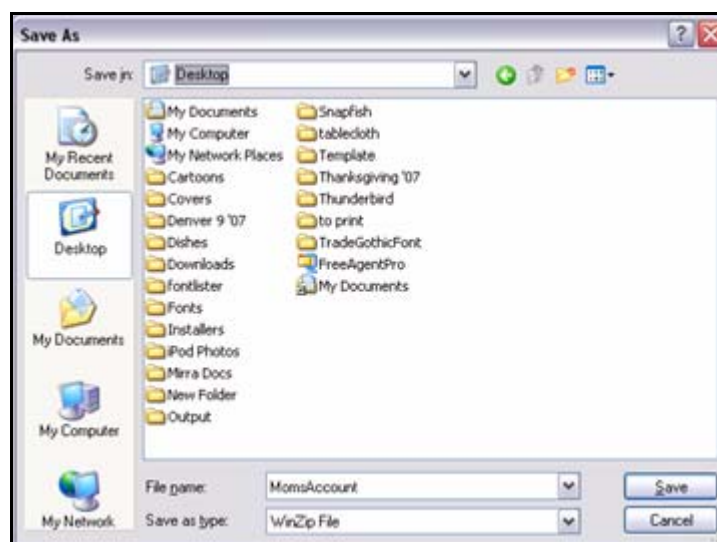


Σχήμα 19: Λήψη αρχείου

**Σημείωση:** Η εμφάνιση των παραθύρων του προγράμματος περιήγησης ποικίλλει ανάλογα με το πρόγραμμα περιήγησης που χρησιμοποιείτε.

**Βήμα 2:** Αποφασίστε εάν επιθυμείτε να ανοίξετε ή να αποθηκεύσετε τον φάκελο.

Εάν επιλέξετε **Αποθήκευση**, ανοίγει ένα παράθυρο **Αποθήκευση ως**:



**Σχήμα 20:** Αποθήκευση αρχείου που ελήφθη

**Βήμα 3:** Επιλέξτε έναν προορισμό στον οποίο επιθυμείτε να αποθηκεύσετε τον φάκελο και κάντε κλικ στην επιλογή **Αποθήκευση**.

Ένα παράθυρο εμφανίζει την πρόοδο της λήψης:



**Σχήμα 21:** Πρόοδος λήψης

Όταν ολοκληρωθεί η λήψη, το αρχείο ανοίγει εάν επιλέξετε **Άνοιγμα** ή εμφανίζεται στην επιλεγμένη τοποθεσία του υπολογιστή σας εάν επιλέξετε **Αποθήκευση**.



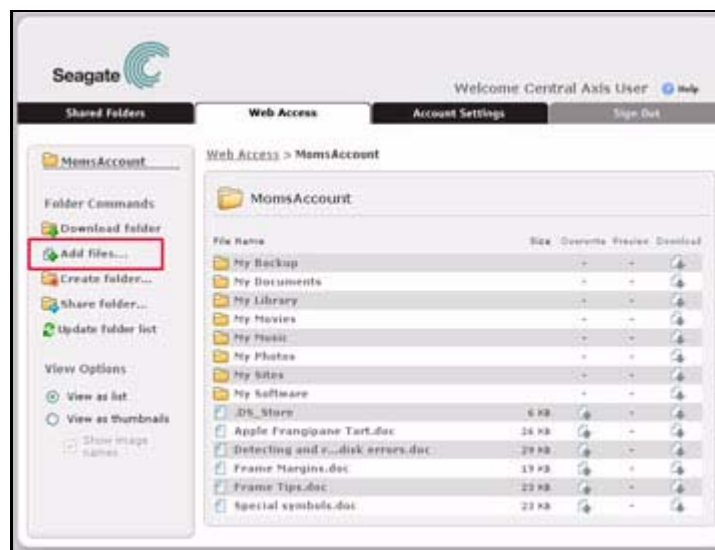
## Προσθήκη αρχείων σε φάκελο

**Σημείωση:** Αν και μπορείτε να αποθηκεύετε και να εργάζεστε με αρχεία μεγέθους 2 GB ή μεγαλύτερου στο Central Axis σας, δεν μπορείτε να προσπελάσετε ή να προσθέσετε αρχεία μεγέθους 2 GB ή μεγαλύτερου μέσω του ιστοτόπου Seagate Global Access.

Μπορείτε να χρησιμοποιήσετε το Global Access για απομακρυσμένη προσθήκη αρχείων από έναν τοπικό υπολογιστή σε έναν φάκελο στο Central Axis σας. Μπορείτε να προσθέσετε έως και πέντε αρχεία σε έναν φάκελο ανά πάσα στιγμή.

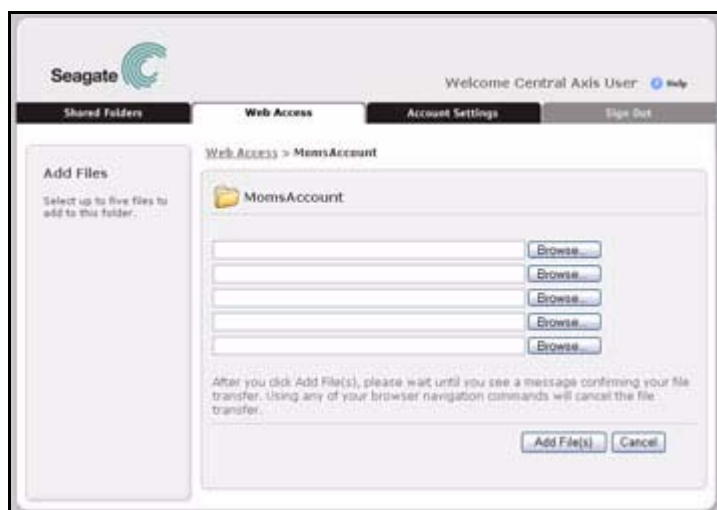
Για προσθήκη αρχείων σε έναν φάκελο στο Central Axis σας:

**Βήμα 1:** Στο μενού **Folder Commands** (Εντολές φακέλων), κάντε κλικ στο **Add files** (Προσθήκη αρχείων):



**Σχήμα 22:** Προσθήκη αρχείων

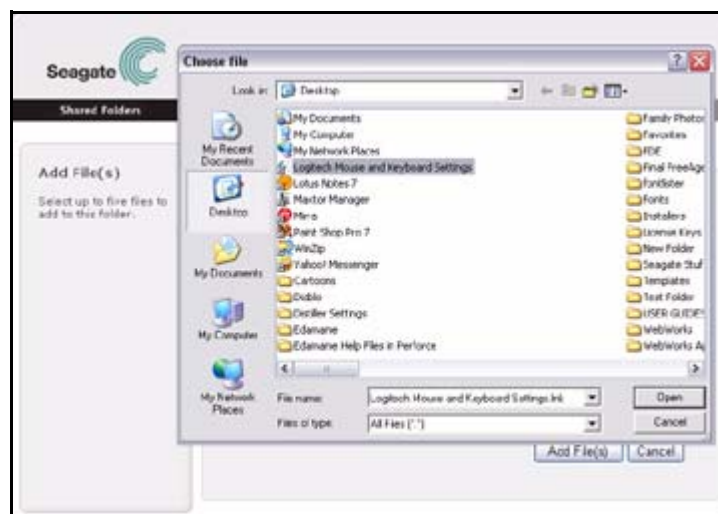
Ανοίγει η σελίδα **Add Files** (προσθήκη αρχείων):



**Σχήμα 23: Προσθήκη αρχείων**

**Βήμα 2:** Κάντε κλικ στην επιλογή **Browse** (Αναζήτηση) δίπλα σε κάθε πλαίσιο διεύθυνσης για να αναζητήσετε και να επιλέξετε ένα αρχείο για προσθήκη στον συγκεκριμένο φάκελο.

Ανοίγει ένα παράθυρο **Choose File** (Επιλογή αρχείου):

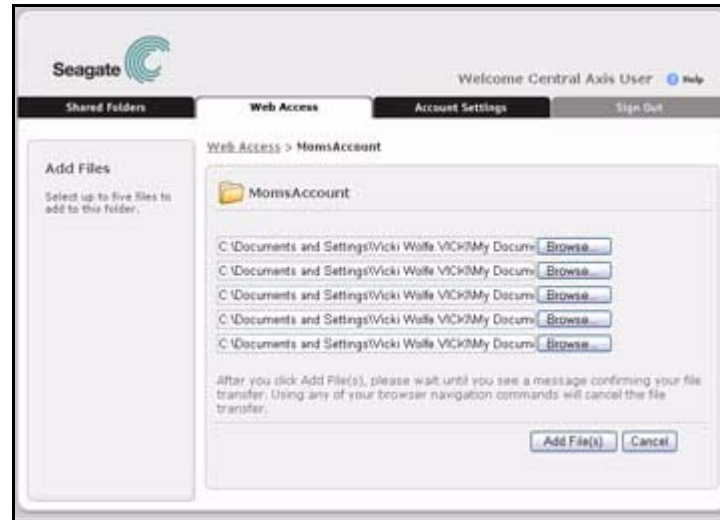


**Σχήμα 24: Επιλογή αρχείου**

**Βήμα 3:** Επιλέξτε ένα αρχείο προς προσθήκη και κάντε κλικ στο κουμπί **Open** (Άνοιγμα).

Η διαδρομή του επιλεγμένου αρχείου εμφανίζεται στο πλαίσιο ονόματος του αρχείου.

**Βήμα 4:** Επαναλάβετε τα βήματα 3 και 4 μέχρι να εισαγάγετε έως και πέντε αρχεία για προσθήκη στον συγκεκριμένο φάκελο.



**Σχήμα 25:** Επιλεγμένα αρχεία προς προσθήκη

**Βήμα 5:** Όταν επιλέξετε όλα τα αρχεία προς προσθήκη, κάντε κλικ στην επιλογή **Add Files** (Προσθήκη αρχείων).

Ένα μήνυμα επιβεβαιώνει ότι τα αρχεία σας έχουν αποθηκευτεί στο Central Axis σας.



**Σχήμα 26:** Επιβεβαίωση προσθήκης αρχείων

**Βήμα 6:** Κάντε κλικ στο **Done** (Τέλος) για να επιστρέψετε στη σελίδα **Διαδικτυακή πρόσβαση** για τον γονικό φάκελο.

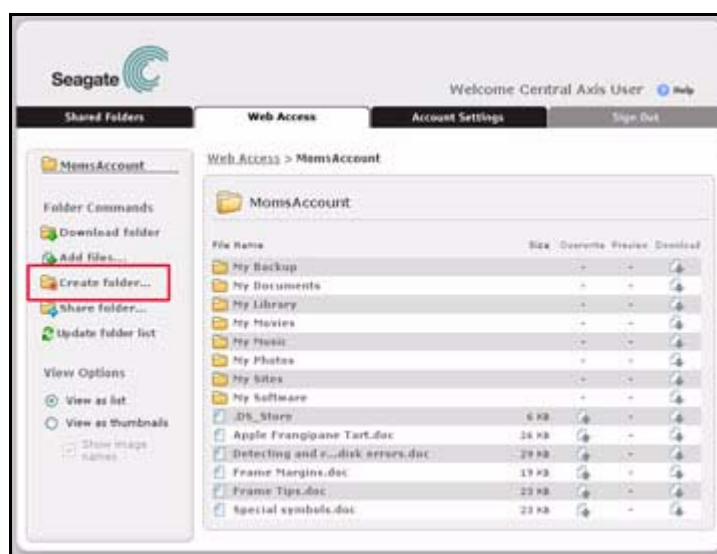
Εμφανίζονται πλέον τα αρχεία που προσθέσατε σε αυτόν τον φάκελο.

## Δημιουργία φακέλου

Μπορείτε να χρησιμοποιήσετε το Global Access για να δημιουργήσετε έναν νέο φάκελο εντός του γονικού φακέλου στο Central Axis σας.

Για τη δημιουργία φακέλου εντός του γονικού φακέλου:

**Βήμα 1:** Στο μενού **Folder Commands** (Εντολές φακέλων), κάντε κλικ στο **Create Folder** (Δημιουργία φακέλου):



Σχήμα 27: Δημιουργία φακέλου

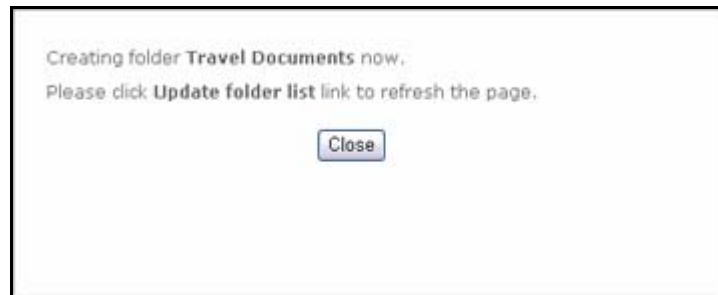
Ανοίγει το παράθυρο **Create Folder** (Δημιουργία φακέλου):



Σχήμα 28: Δημιουργία φακέλου

**Βήμα 2:** Πληκτρολογήστε ένα όνομα για τον νέο φάκελο και κάντε κλικ στο κουμπί **Submit** (Υποβολή).

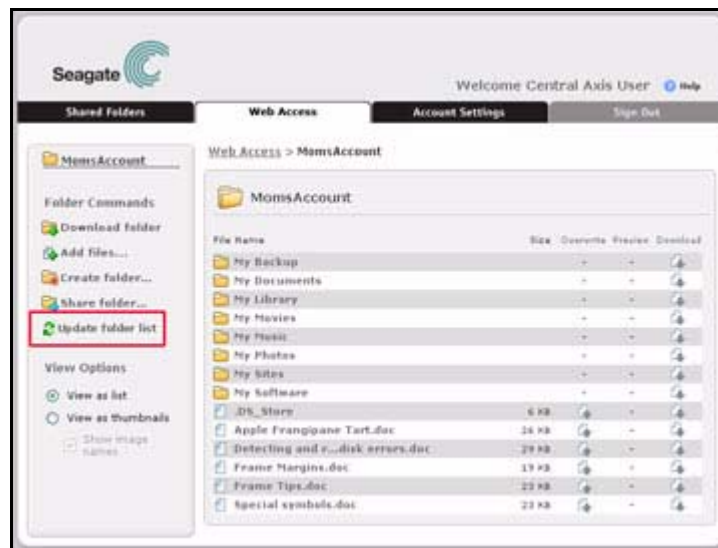
Ένα μήνυμα επιβεβαιώνει ότι ο φάκελός σας δημιουργείται και σας προτείνει να κάνετε κλικ στο **Update folder list** (Ενημέρωση λίστας φακέλων) στο μενού **Folder Commands** (Εντολές φακέλων) για να ανανεώσετε τη σελίδα και να προβάλετε τον νέο σας φάκελο:



**Σχήμα 29: Επιβεβαίωση προσθήκης αρχείων**

**Βήμα 3:** Κάντε κλικ στο **Close** (Κλείσιμο) για να επιστρέψετε στη σελίδα **Διαδικτυακή πρόσβαση** για τον γονικό φάκελο.

**Βήμα 4:** Στο μενού **Folder Commands** (Εντολές φακέλων), κάντε κλικ στην επιλογή **Update folder list** (Ενημέρωση λίστας φακέλων):



**Σχήμα 30: Ενημέρωση λίστας φακέλων**

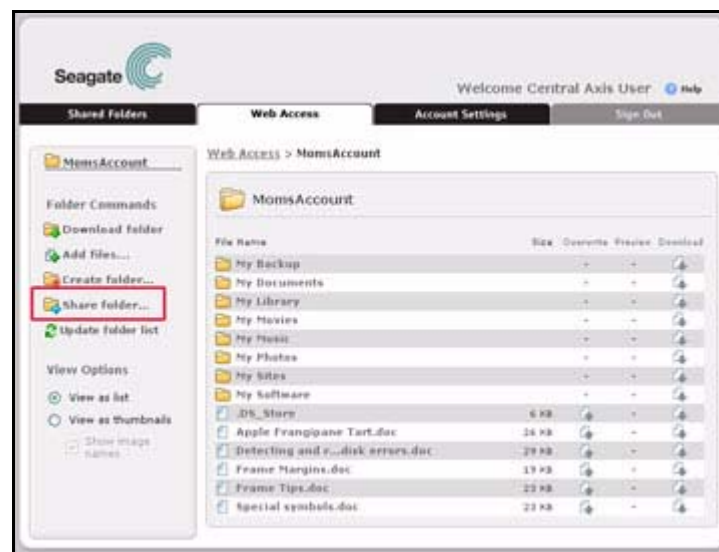
Η σελίδα ανανεώνεται και εμφανίζεται ο νέος φάκελος.

## Κοινή χρήση φακέλου

Όταν ένας φάκελος αποθηκευτεί στο Central Axis σας, μπορείτε να προχωρήσετε σε κοινή του χρήση με άλλα άτομα μέσω του ιστοτόπου Global Access. Κατά την κοινή χρήση ενός φακέλου, οι λήπτες της κοινής χρήσης λαμβάνουν ένα μήνυμα ηλεκτρονικού ταχυδρομείου από τη Seagate, το οποίο τους προσκαλεί επ' ονόματός σας να προσπελάσουν τον κοινόχρηστο φάκελο μέσω του ιστοτόπου Seagate Global Access. Η σελίδα **Create Share** (Δημιουργία κοινής χρήσης) συλλέγει τις πληροφορίες που πρόκειται να συμπεριληφθούν στο μήνυμα ηλεκτρονικού ταχυδρομείου Πρόσκληση για κοινή χρήση.

Για κοινή χρήση ενός αποθηκευμένου φακέλου:

**Βήμα 1:** Στο μενού **Folder Commands** (Εντολές φακέλων), κάντε κλικ στην επιλογή **Share folder** (Κοινή χρήση φακέλου):



Σχήμα 31: Κοινή χρήση φακέλου

Ανοίγει η σελίδα **Create Share** (Δημιουργία κοινής χρήσης):

**Σχήμα 32: Δημιουργία κοινής χρήσης**

**Βήμα 2:** Εισαγάγετε τις πληροφορίες που πρόκειται να χρησιμοποιηθούν στο μήνυμα ηλεκτρονικού ταχυδρομείου Πρόσκληση για κοινή χρήση:

- (α) **Share to** (Κοινή χρήση με): Εισαγάγετε τις διευθύνσεις ηλεκτρονικού ταχυδρομείου των ατόμων με τα οποία ο φάκελος πρόκειται να χρησιμοποιηθεί από κοινού, διαχωρίζοντάς τες με κόμμα.
- (β) **Cc** (Κοιν.): Υποδείξτε εάν θέλετε να γίνει κοινοποίηση σε εσάς του μηνύματος ηλεκτρονικού ταχυδρομείου Πρόσκληση για κοινή χρήση.
- (γ) **Subject** (Θέμα): Προσδιορίστε τον φάκελο που πρόκειται να χρησιμοποιηθεί από κοινού, χρησιμοποιώντας οποιαδήποτε περιγραφή θέλετε.
- (δ) **Message** (Μήνυμα): Γράψτε ένα μήνυμα στα άτομα με τα οποία χρησιμοποιείτε αυτόν τον φάκελο από κοινού.
- (ε) **Allow recipients to** (Να επιτρέπεται στους παραλήπτες να): Υποδηλώνει εάν τα άτομα με τα οποία χρησιμοποιείτε αυτόν τον φάκελο από κοινού μπορούν να προσθέσουν αρχεία σε αυτόν ή να τροποποιήσουν αρχεία που εμπεριέχονται στον φάκελο (**Write to folder**) (Εγγραφή σε φάκελο) ή να προχωρήσουν σε λήψη εικόνων που εμπεριέχονται σε αυτόν.

**Βήμα 3:** Κάντε κλικ στην επιλογή **Share** (Κοινή χρήση) για να αποστείλετε την Πρόσκληση για κοινή χρήση και να επιστρέψετε στη σελίδα **Διαδικτυακή πρόσβαση** για τον γονικό φάκελο.

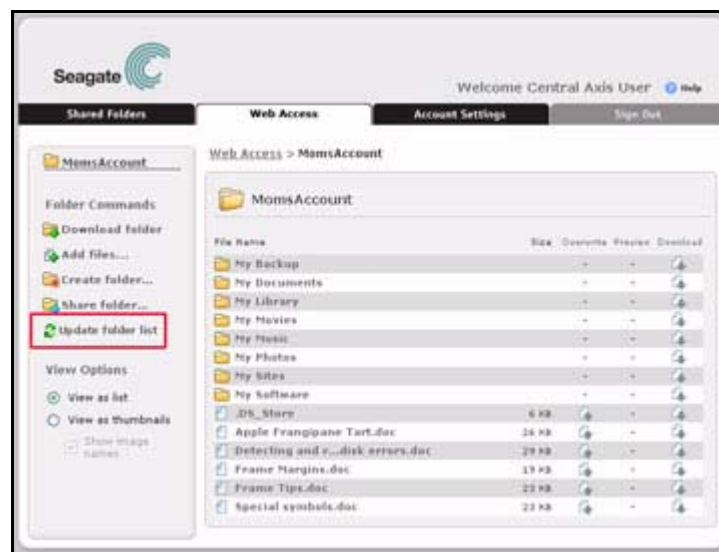
Αποστέλλεται ένα μήνυμα ηλεκτρονικού ταχυδρομείου στα άτομα με τα οποία θα χρησιμοποιήσετε από κοινού τον φάκελο, προσκαλώντας τα να κάνουν κλικ σε έναν σύνδεσμο στο μήνυμα ηλεκτρονικού ταχυδρομείου για να μεταβούν στην ιστοσελίδα Seagate Global Access.

## Ενημέρωση της λίστας φακέλων

Όταν προσθέτετε έναν φάκελο στον γονικό φάκελο, θα πρέπει να ανανεώσετε τη σελίδα προτού ο νέος φάκελος εμφανιστεί στη λίστα φακέλων.

Για ανανέωση της λίστας φακέλων:

- Στο μενού **Folder Commands** (Εντολές φακέλων), κάντε κλικ στο **Update folder list** (Ενημέρωση λίστας φακέλων):



**Σχήμα 33:** Ενημέρωση λίστας φακέλων

Η σελίδα ανανεώνεται για να εμφανίσει τον νέο φάκελο στη λίστα φακέλων:

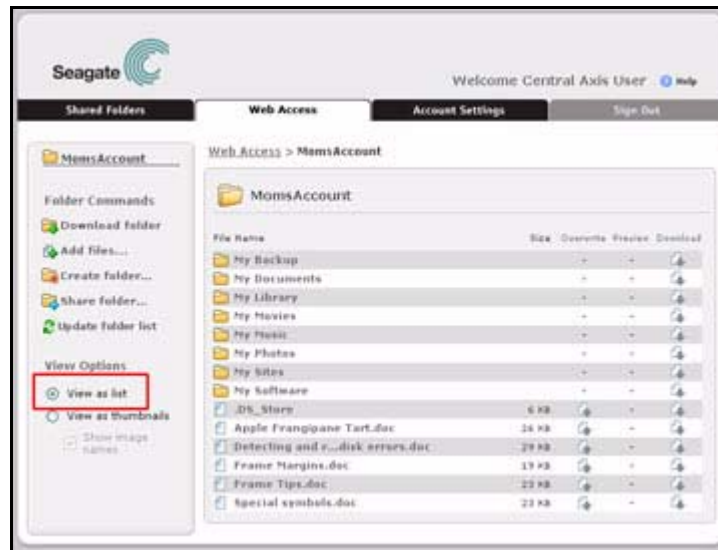


## Επιλογή προβολής

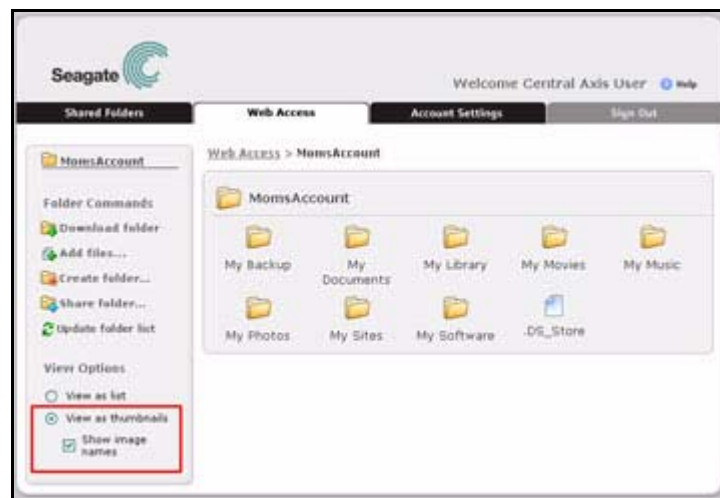
Χρησιμοποιήστε το μενού **View Options** (Επιλογές προβολής) για να επιλέξετε την προβολή των αρχείων ενός φακέλου ως λίστα ή ως μικρογραφίες. Εάν διαλέξετε την προβολή μικρογραφιών, μπορείτε να επιλέξετε εάν θα προβάλλονται τα ονόματα των εικόνων.

Για επιλογή προβολής:

- Στο μενού **View Options** (Επιλογές προβολής), επιλέξτε **View as list** (Προβολή ως λίστα) ή **View as thumbnails** (Προβολή ως μικρογραφίες) (με ή χωρίς εμφάνιση των ονομάτων των εικόνων):



Σχήμα 34: Προβολή λίστας



**Σχήμα 35: Προβολή μικρογραφιών**

**Σημείωση:** Η λήψη πληροφοριών σχετικά με το μέγεθος αρχείων, η αντικατάσταση, η προεπισκόπηση ή η λήψη ενός αρχείου είναι ευκολότερες με την Προβολή λίστας.

## Χρήση των Εντολών αρχείων

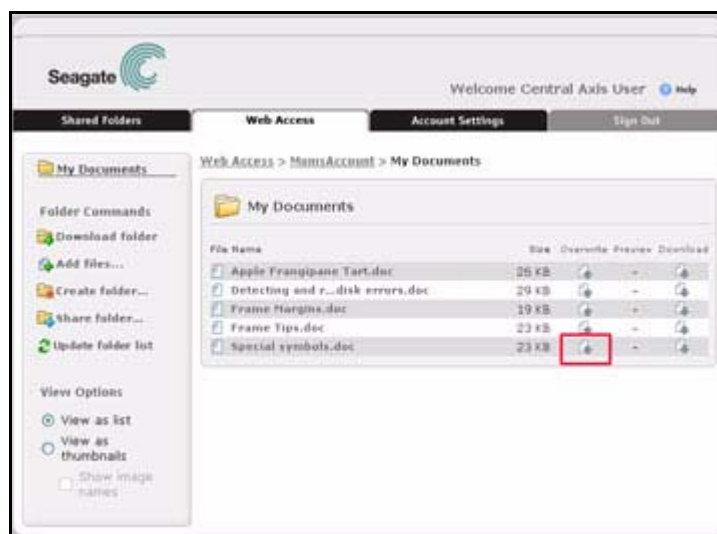
Οι εντολές αρχείου σας επιτρέπουν να εργάζεστε στα αρχεία και τους φακέλους που έχουν αποθηκευτεί σε έναν γονικό φάκελο.

## Αντικατάσταση αρχείων

Μπορείτε να χρησιμοποιήσετε τη Διαδικτυακή πρόσβαση για να προχωρήσετε σε λήψη ενός αρχείου από το Central Axis σας και να το επεξεργαστείτε σε έναν τοπικό υπολογιστή ο οποίος δεν είναι συνδεδεμένος στο Central Axis. Στη συνέχεια, μπορείτε να μεταφορτώσετε την επεξεργασμένη έκδοση και να την αποθηκεύσετε στο Central Axis. Κατά την αποθήκευση μιας επεξεργασμένης έκδοσης, αντικαθιστάτε την αρχική έκδοση.

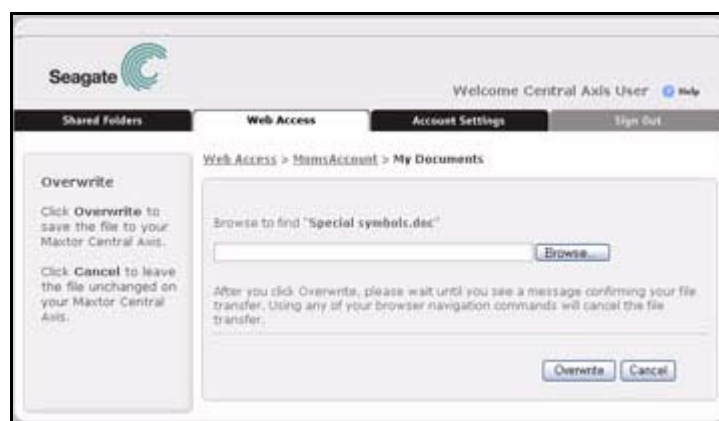
Για την αντικατάσταση αρχείου με μια επεξεργασμένη έκδοση:

**Βήμα 1:** Κάντε κλικ στο εικονίδιο **Overwrite** (Αντικατάσταση) δίπλα στον φάκελο:



**Σχήμα 36:** Αντικατάσταση

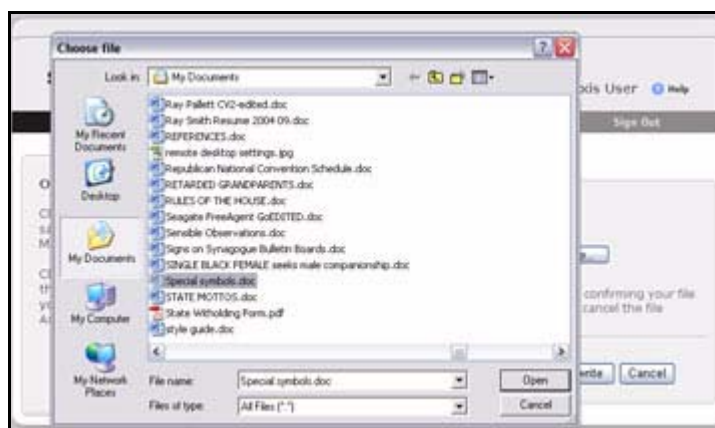
Ανοίγει η σελίδα **Overwrite** (Αντικατάσταση):



**Σχήμα 37:** Αντικατάσταση

**Βήμα 2:** Κάντε κλικ στο **Browse** (Αναζήτηση) για να βρείτε την επεξεργασμένη έκδοση του αρχείου στον τοπικό σας υπολογιστή.

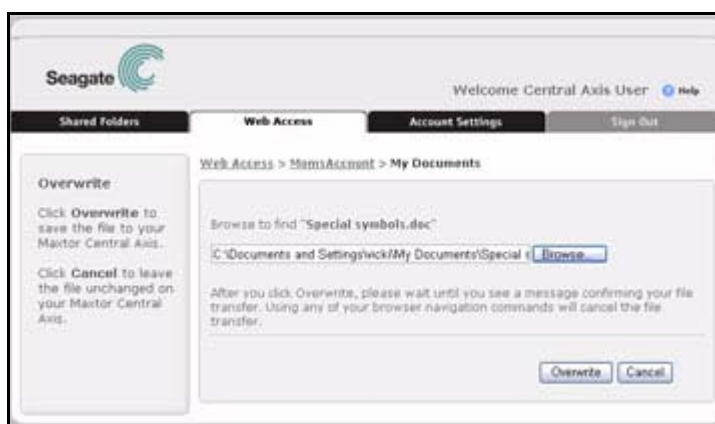
Ανοίγει το παράθυρο **Choose file** (Επιλογή αρχείου):



**Σχήμα 38: Επιλογή αρχείου**

**Βήμα 3:** Βρείτε το αρχείο και κάντε κλικ στην επιλογή **Open** (Άνοιγμα).

Η διαδρομή του επιλεγμένου αρχείου εμφανίζεται στο πλαίσιο ονόματος του αρχείου:



**Σχήμα 39: Συμπληρωμένη αντικατάσταση**

**Βήμα 4:** Κάντε κλικ στην επιλογή **Overwrite** (Αντικατάσταση).

Η παλαιότερη έκδοση του αρχείου στο Central Axis σας θα αντικατασταθεί από την επεξεργασμένη έκδοση. Όταν ολοκληρωθεί η αντικατάσταση, ένα μήνυμα επιβεβαιώνει ότι το αρχείο σας έχει αποθηκευτεί στο Central Axis σας.



**Σχήμα 40:** Επιβεβαίωση αντικατάστασης αρχείου

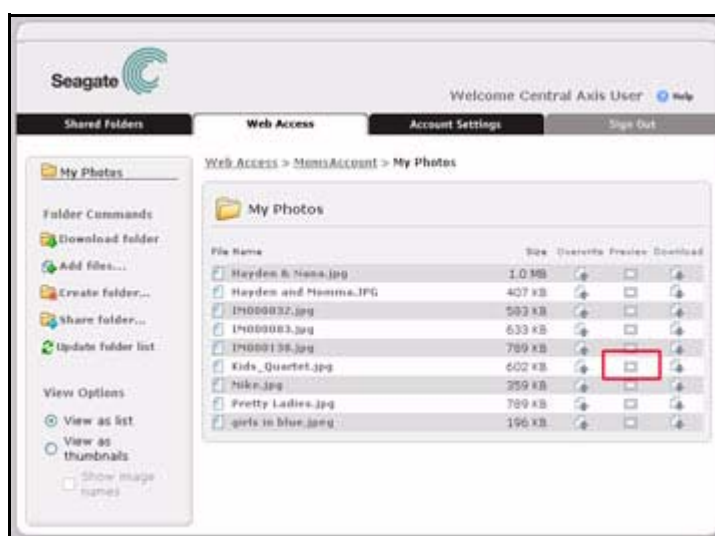
**Βήμα 5:** Κάντε κλικ στο **Done** (Τέλος) για να επιστρέψετε στη σελίδα **Διαδικτυακή πρόσβαση** για τον φάκελο.

## Προεπισκόπηση εικόνων

Μπορείτε να προεπισκοπήσετε εικόνες που είναι αποθηκευμένες σε αποθηκευμένους φακέλους και να προχωρήσετε στη λήψη τους εάν διαθέτετε προνόμια λήψης.

Για προεπισκόπηση μιας εικόνας:

**Βήμα 1:** Εάν προβάλλετε τις εικόνες σε λίστα, κάντε κλικ στο εικονίδιο **Preview** (Προεπισκόπηση), δίπλα στην εικόνα:



**Σχήμα 41:** Προεπισκόπηση

Εάν προβάλλετε τις εικόνες ως μικρογραφίες, κάντε κλικ στην ίδια την εικόνα.

Ανοίγει το παράθυρο **Image Preview** (Προεπισκόπηση εικόνας):



**Σχήμα 42:** Παράθυρο **Image Preview** (Προεπισκόπηση εικόνας)

**Βήμα 2:** Χρησιμοποιήστε τα στοιχεία ελέγχου στο πάνω μέρος του παραθύρου **Image Preview** (Προεπισκόπηση εικόνας) για να προβάλετε τις εικόνες σας:

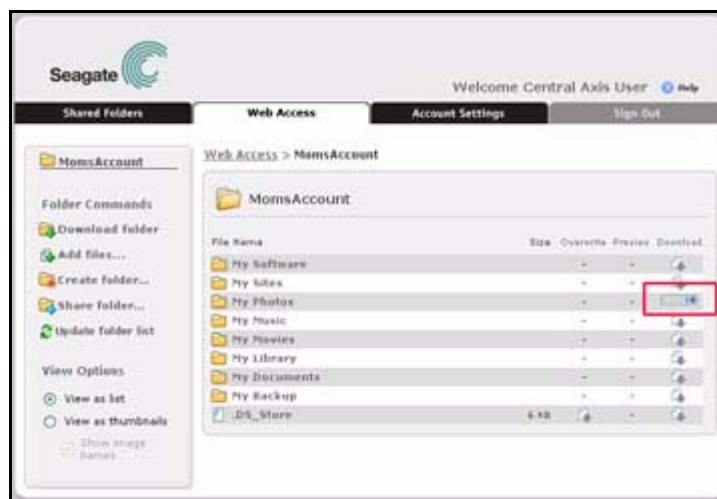
- Κάντε κλικ στις επιλογές **Previous** (Προηγούμενο) και **Next** (Επόμενο) για να μετακινηθείτε προς τα πίσω και προς τα εμπρός στις εικόνες του φακέλου.
- Κάντε κλικ στην επιλογή **Play** (Αναπαραγωγή) για να ξεκινήσετε την προβολή διαφανειών των εικόνων και στις επιλογές **Slower** (Πιο αργά) και **Faster** (Πιο γρήγορα) για να ελέγξετε τον χρόνο εμφάνισης της κάθε διαφάνειας.
- Κάντε κλικ στην επιλογή **Download** (Λήψη) για να προχωρήσετε σε λήψη μιας εικόνας στον τοπικό σας υπολογιστή.

## Λήψη αρχείων

Αντί να προχωρήσετε σε λήψη ενός ολόκληρου γονικού φακέλου, μπορείτε να λάβετε ένα συγκεκριμένο αρχείο ή φάκελο που έχει αποθηκευτεί σε αυτόν.

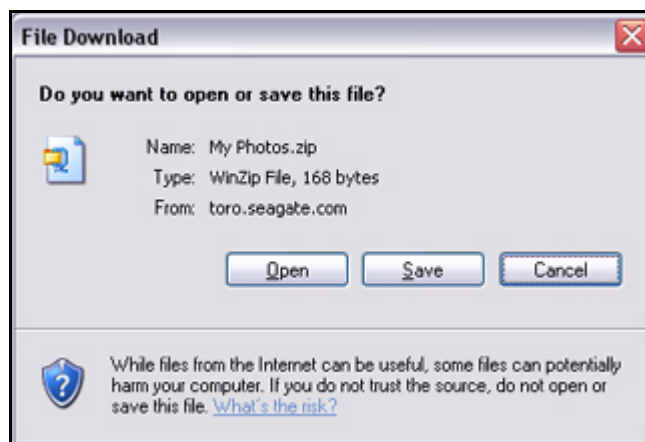
Για λήψη ενός αρχείου ή φακέλου:

**Βήμα 1:** Κάντε κλικ στο εικονίδιο **Download** (Λήψη) δίπλα στο αρχείο ή τον φάκελο:



**Σχήμα 43:** Λήψη αρχείου ή φακέλου

Εάν προβάλλετε τα αρχεία ως μικρογραφίες, κάντε κλικ στην ίδια τη μικρογραφία. Ανοίγει ένα παράθυρο **Λήψη αρχείου**:

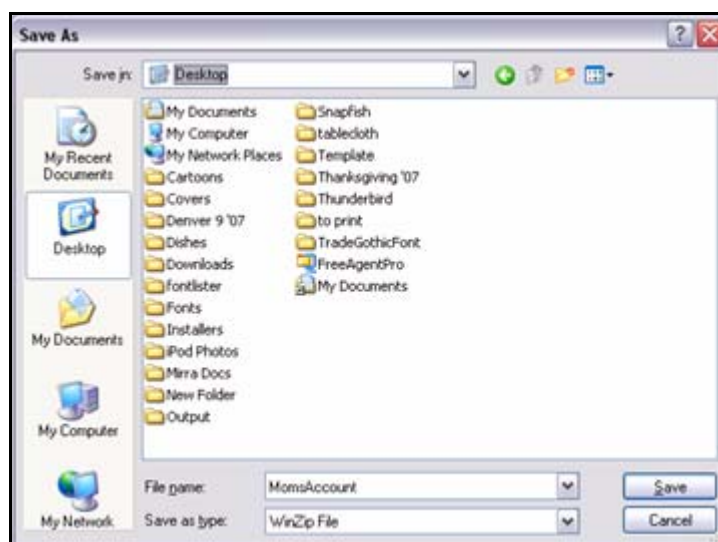


**Σχήμα 44:** Λήψη αρχείου

**Σημείωση:** Η εμφάνιση των παραθύρων του προγράμματος περιήγησης ποικίλλει ανάλογα με το πρόγραμμα περιήγησης που χρησιμοποιείτε.

**Βήμα 2:** Αποφασίστε εάν επιθυμείτε να ανοίξετε ή να αποθηκεύσετε το στοιχείο.

Εάν επιλέξετε **Αποθήκευση**, ανοίγει ένα παράθυρο **Αποθήκευση ως**:



**Σχήμα 45:** Αποθήκευση αρχείου που ελήφθη

**Βήμα 3:** Επιλέξτε έναν προορισμό στον οποίο επιθυμείτε να αποθηκεύσετε το στοιχείο και κάντε κλικ στην επιλογή **Αποθήκευση**.

Ένα παράθυρο εμφανίζει την πρόοδο της λήψης:



**Σχήμα 46:** Πρόσδος λήψης

Όταν ολοκληρωθεί η λήψη, το στοιχείο ανοίγει εάν επιλέξετε **Άνοιγμα** ή εμφανίζεται στην επιλεγμένη τοποθεσία του υπολογιστή σας εάν επιλέξετε **Αποθήκευση**.



# Διαχείριση κοινόχρηστων φακέλων

Η σελίδα **Shared Folders** (Κοινόχρηστοι φάκελοι) στον ιστότοπο Seagate Global Access σας επιτρέπει να προβάλλετε και να διαχειρίζεστε φακέλους που έχετε μοιραστεί με άλλους καθώς και φακέλους τους οποίους άλλοι έχουν μοιραστεί μαζί σας.



**Σχήμα 47: Κοινόχρηστοι φάκελοι**

Καταγράφονται οι φάκελοι που έχετε μοιραστεί με άλλους και οι φάκελοι που οι άλλοι έχουν μοιραστεί μαζί σας.

- Για κάθε φάκελο που έχετε μοιραστεί με άλλους, εμφανίζονται οι διευθύνσεις ηλεκτρονικού ταχυδρομείου των συμμετεχόντων και η ημερομηνία του φακέλου που έχει προβληθεί πιο πρόσφατα.
- Για κάθε φάκελο που οι άλλοι έχουν μοιραστεί με εσάς, εμφανίζεται η διεύθυνση ηλεκτρονικού ταχυδρομείου του ατόμου που μοιράζεται τον φάκελο, ένα μήνυμα από το ίδιο άτομο καθώς και τα άτομα εκτός από εσάς τα οποία μοιράζονται τον φάκελο.

## Εργασία με κοινές χρήσεις

Οι Εντολές φακέλων σας επιτρέπουν να εκτελείτε τις παρακάτω ενέργειες με κοινόχρηστους φακέλους:

- Λήψη φακέλων
- Προσθήκη αρχείων σε φακέλους που είναι αποθηκευμένοι στο Central Axis
- Δημιουργία νέων φακέλων εντός ενός φακέλου που είναι αποθηκευμένος στο Central Axis
- Ενημέρωση της λίστας φακέλων

## Προβολή κοινόχρηστων φακέλων

Για την προβολή των περιεχομένων ενός κοινόχρηστου φακέλου:

**Βήμα 1:** Στη σελίδα **Shared Folders** (Κοινόχρηστοι φάκελοι), κάντε κλικ στον φάκελο που πρόκειται να ανοιχτεί.

Εμφανίζονται τα περιεχόμενα του φακέλου:



**Σχήμα 48:** Περιεχόμενα κοινόχρηστου φακέλου

**Βήμα 2:** Ανάλογα με τις άδειες κοινής χρήσης που δημιουργήθηκαν για τη συγκεκριμένη κοινή χρήση, διαχειριστείτε αυτόν τον κοινόχρηστο φάκελο όπως θα διαχειριζόσασταν τους αποθηκευμένους σας φακέλους μέσω της Διαδικτυακής πρόσβασης.

**Σημείωση:** Οι Εντολές φακέλων και αρχείων καθώς και οι Επιλογές προβολής που διατίθενται σε αυτήν τη σελίδα περιγράφονται διεξοδικά στην ενότητα Διαδικτυακή πρόσβαση.

## Επεξεργασία κοινών χρήσεων

Μπορείτε να επεξεργαστείτε μια κοινή χρήση που έχετε δημιουργήσει με άλλους για να προσθέσετε ή να καταργήσετε λήπτες της κοινής χρήσης ή να τροποποιήσετε τις άδειες κοινής χρήσης τους.

Για επεξεργασία μιας κοινής χρήσης:

**Βήμα 1:** Στη σελίδα **Shared Folders** (Κοινόχρηστοι φάκελοι), κάντε κλικ στο **Edit Share** (Επεξεργασία κοινής χρήσης) κάτω από τον φάκελο του οποίου επιθυμείτε να τροποποιήσετε τις ρυθμίσεις Κοινής χρήσης.



**Σχήμα 49:** Επεξεργασία κοινής χρήσης

Ανοίγει η σελίδα Share (Κοινή χρήση) για τον συγκεκριμένο φάκελο:

The screenshot shows the Seagate Global Access web interface. At the top, there's a 'Welcome Central Axis User' message and a 'Help' link. Below this is a navigation bar with 'Shared Folders', 'Web Access', 'Account Settings', and 'Sign Out'. The 'Shared Folders' section is active, showing a list of folders with 'MomsAccount' selected. The 'Edit Share' sidebar on the left provides instructions: 'When you've completed your changes, click Save Changes.' The main form for 'MomsAccount' includes a 'Share to:' field with a dropdown arrow, a note '(Separate multiple addresses with a comma)', a 'CC:' checkbox for 'Copy email to myself', a 'Subject:' field with 'Travel Documents', and a 'Message:' field with 'Here are the travel documents for our trip in February,'. Below these is a 'Remove Share Recipients' section with a checkbox for '<vicki.T.Wolfe@seagate.com>'. At the bottom, there's an 'Allow recipients to' section with checkboxes for 'write to folder' and 'Download images from the web'. 'Save Changes' and 'Cancel' buttons are at the bottom right.

**Σχήμα 50: Επιλογές επεξεργασίας κοινής χρήσης**

**Βήμα 2:** Προσθέστε ή καταργήστε λήπτες κοινής χρήσης, αλλάξτε το μήνυμά σας ή επεξεργαστείτε τις άδειες Κοινής χρήσης.

**Βήμα 3:** Κάντε κλικ στο **Save Changes** (Αποθήκευση αλλαγών).

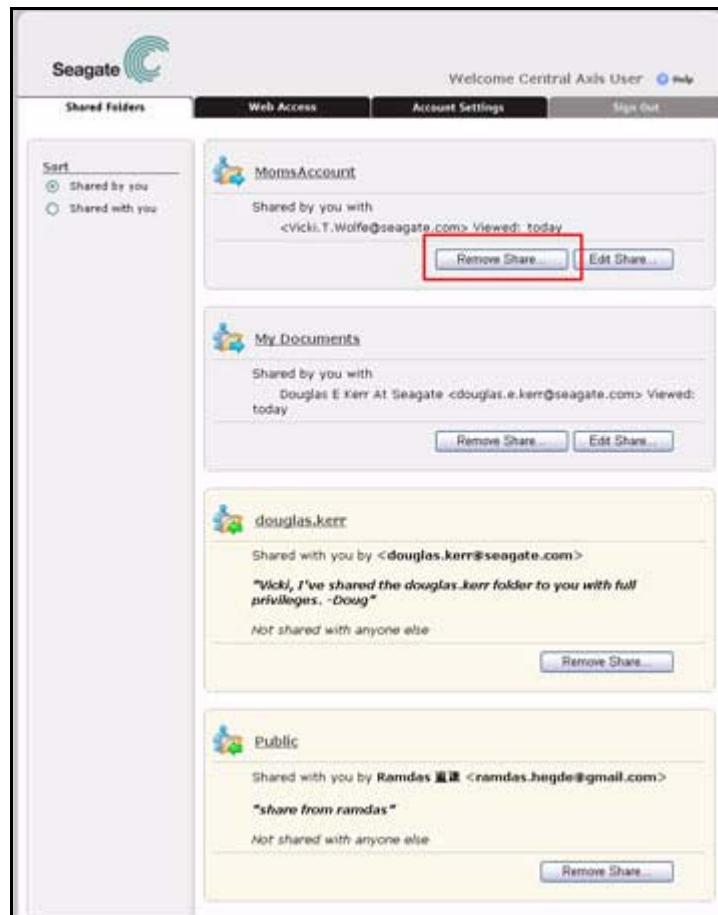
Οι αλλαγές σας αποθηκεύονται και επιστρέφετε στη σελίδα **Shared Folders** (Κοινόχρηστοι φάκελοι).

## Κατάργηση κοινής χρήσης

Μπορείτε να καταργήσετε τόσο φακέλους που έχετε μοιραστεί με άλλους όσο και φακέλους που οι άλλοι έχουν μοιραστεί με εσάς.

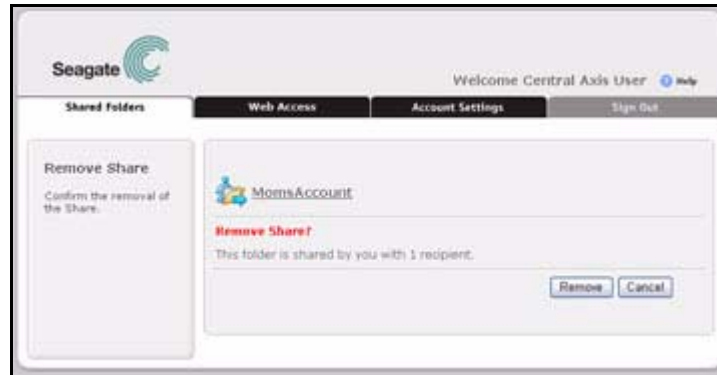
Για κατάργηση ενός κοινόχρηστου φακέλου:

**Βήμα 1:** Στη σελίδα **Shared Folders** (Κοινόχρηστοι φάκελοι), κάντε κλικ στην επιλογή **Remove Share** (Κατάργηση κοινής χρήσης) κάτω από τον φάκελο τον οποίο επιθυμείτε να καταργήσετε.



Σχήμα 51: Κατάργηση κοινής χρήσης

Μια σελίδα **Remove Share** (Κατάργηση κοινής χρήσης) επαληθεύει ότι όντως επιθυμείτε να καταργήσετε αυτήν την κοινή χρήση.



**Σχήμα 52:** Επιβεβαίωση κατάργησης κοινής χρήσης

**Βήμα 2:** Κάντε κλικ στην επιλογή **Remove** (Κατάργηση) για να ολοκληρώσετε την κατάργηση της κοινής χρήσης και να επιστρέψετε στη σελίδα Shared Folders (Κοινόχρηστοι φάκελοι).

Ο καταργημένος φάκελος δεν εμφανίζεται πλέον στη λίστα των κοινόχρηστων φακέλων.

## Ταξινόμηση κοινόχρηστων φακέλων

Μπορείτε να ταξινομήσετε κοινόχρηστους φακέλους για να εμφανίσετε τους φακέλους που μοιράζεστε με άλλους ή τους φακέλους που οι άλλοι μοιράζονται με εσάς στο επάνω μέρος της σελίδας.

Για ταξινόμηση των κοινόχρηστων φακέλων:

- Στη σελίδα **Shared Folders** (Κοινόχρηστοι φάκελοι), κάντε κλικ στο **Sort** (Ταξινόμηση):



**Σχήμα 53: Ταξινόμηση**

Η σελίδα ανανεώνεται για να εμφανίσει τους κοινόχρηστους φακέλους με την επιλεγμένη σειρά.

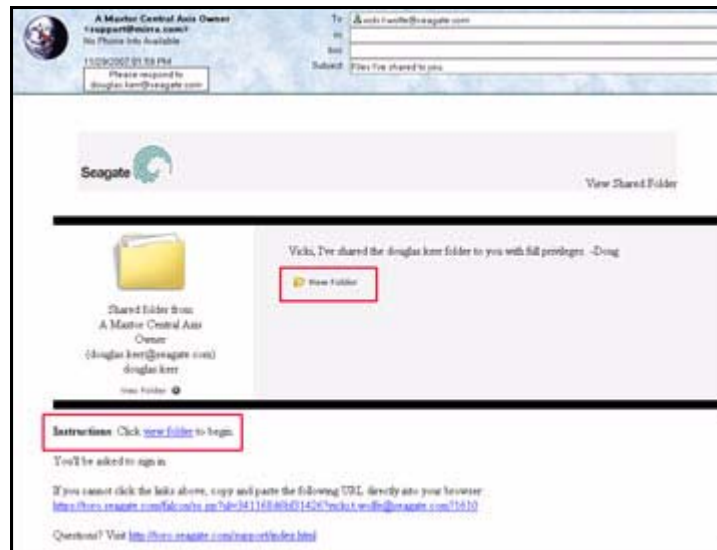
## Λήψη κοινής χρήσης

Όταν πραγματοποιείται κοινή χρήση ενός φακέλου μεταξύ εσάς και ενός άλλου χρήστη του Central Axis, ακολουθείτε την ίδια διαδικασία με εκείνους με του οποίους έχετε προχωρήσει σε κοινή χρήση του φακέλου.

**Σημείωση:** Για πληροφορίες σχετικά με τον τρόπο κοινής χρήσης ενός φακέλου με τρίτους, ανατρέξτε στην ενότητα *Διαδικτυακή πρόσβαση*.

Για προσπέλαση ενός φακέλου ο οποίος χρησιμοποιείται από κοινού μεταξύ εσάς και ενός άλλου χρήστη:

**Βήμα 1:** Ελέγξτε τα μηνύματα ηλεκτρονικού ταχυδρομείου σας για το μήνυμα Share Invitation (Πρόσκληση σε κοινή χρήση) από το Seagate Global Access:

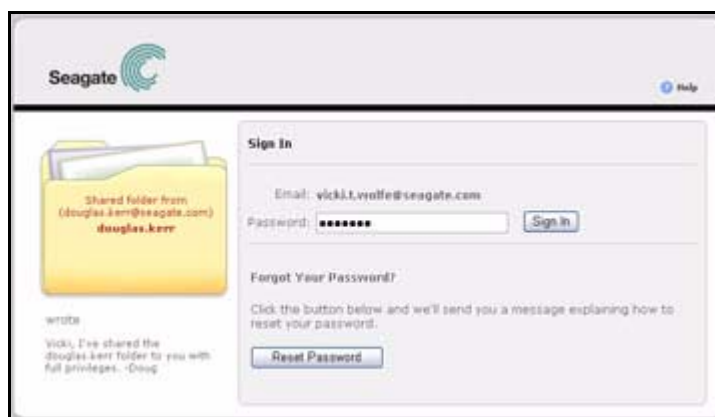


**Σχήμα 54:** Μήνυμα ηλεκτρονικού ταχυδρομείου Πρόσκληση σε κοινή χρήση

**Βήμα 2:** Κάντε κλικ σε οποιονδήποτε εκ των δύο συνδέσμων **View Folder** (Προβολή φακέλου) στο μήνυμα ηλεκτρονικού ταχυδρομείου.



Ανοίγει η σελίδα Shared Folder **Sign In** (Κοινόχρηστος φάκελος, Είσοδος):



**Σχήμα 55:** Είσοδος σε κοινή χρήση

**Βήμα 3:** Εισαγάγετε τον κωδικό πρόσβασής σας στο Seagate Global Access και κάντε κλικ στην επιλογή **Sign In** (Είσοδος).

**Σημείωση:** Εάν δεν έχετε ακόμη δημιουργήσει λογαριασμό Seagate Global Access, ανατρέξτε στην ενότητα Διαδικτυακή πρόσβαση για πληροφορίες σχετικά με τον τρόπο δημιουργίας ενός τέτοιου λογαριασμού.

**Βήμα 4:** Η σελίδα **Shared Folders** (Κοινόχρηστοι φάκελοι) εμφανίζει τα περιεχόμενα του φακέλου τον οποίο χρησιμοποιείτε από κοινού.



**Σχήμα 56:** Περιεχόμενα κοινόχρηστου φακέλου

Όταν εμφανίζετε την κύρια σελίδα **Shared Folders** (Κοινόχρηστοι φάκελοι), ο νέος κοινόχρηστος φάκελος έχει πλέον καταχωριστεί.

# Διαχείριση ρυθμίσεων λογαριασμού

Χρησιμοποιήστε τη σελίδα **Account Settings** (Ρυθμίσεις λογαριασμού) του Seagate Global Access για να δημιουργήσετε ή να αλλάξετε όνομα εμφάνισης, να αλλάξετε τον κωδικό πρόσβασής σας και να καθορίσετε μια προεπιλεγμένη επιλογή προβολής φακέλων.

Για διαχείριση των ρυθμίσεων λογαριασμού σας στο Seagate Global Access:

- Κάντε κλικ στην καρτέλα **Account Settings** (Ρυθμίσεις λογαριασμού).

Ανοίγει η σελίδα **Account Settings** (Ρυθμίσεις λογαριασμού):



**Σχήμα 57:** Ρυθμίσεις λογαριασμού

## Δημιουργία ονόματος εμφάνισης

Το όνομα εμφάνισής σας είναι το όνομα με το οποίο σας καλωσορίζουμε στο επάνω μέρος των σελίδων Seagate Global Access:

Σχήμα 58: Όνομα εμφάνισης

Εάν δεν έχετε επιλέξει ένα όνομα εμφάνισης, χρησιμοποιείται η διεύθυνση ηλεκτρονικού ταχυδρομείου σας. Μπορείτε να συνεχίσετε να χρησιμοποιείτε τη διεύθυνση ηλεκτρονικού ταχυδρομείου σας ή εναλλακτικά να δημιουργήσετε ένα προσωπικό όνομα εμφάνισης. Όταν δημιουργήσετε όνομα εμφάνισης, μπορείτε να χρησιμοποιήσετε τη σελίδα **Account Settings** (Ρυθμίσεις λογαριασμού) για να το αλλάξετε.

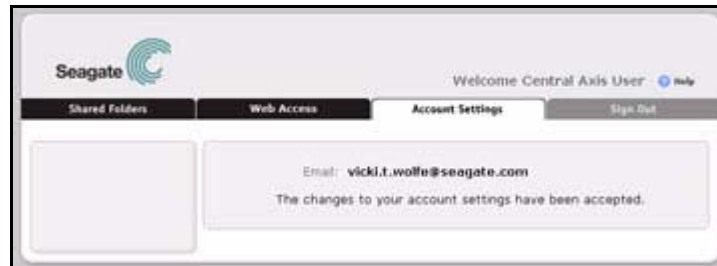
## Χρήση της σελίδας Ρυθμίσεις λογαριασμού

Για διαχείριση των ρυθμίσεων του λογαριασμού σας:

- Βήμα 1:** Για την επιλογή **Display Name** (Όνομα εμφάνισης), εισαγάγετε ένα όνομα της επιλογής σας ή, εάν το όνομα εμφάνισης υπάρχει ήδη, προχωρήστε στην επιθυμητή αλλαγή.
- Βήμα 2:** Για να αλλάξετε τον κωδικό πρόσβασής σας στο Seagate Global Access, εισαγάγετε τον τρέχοντα κωδικό πρόσβασης και στη συνέχεια εισαγάγετε και επανεισαγάγετε τον νέο κωδικό πρόσβασης.
- Βήμα 3:** Επιλέξτε εάν οι φάκελοι θα εμφανίζονται σε προβολή λίστας ή σε προβολή μικρογραφιών. Μπορείτε να αλλάξετε ανά πάσα στιγμή την προβολή του φακέλου από τη σελίδα **Web Access** (Διαδικτυακή πρόσβαση).
- Αποεπιλέξτε την επιλογή **Show folders in list view by default** (Εμφάνιση φακέλων σε προβολή λίστας από προεπιλογή) για να εμφανίζετε τους φακέλους σε προβολή μικρογραφιών από προεπιλογή.

**Βήμα 4:** Κάντε κλικ στο **Save Changes** (Αποθήκευση αλλαγών).

Ένα μήνυμα επιβεβαιώνει τις αλλαγές στις ρυθμίσεις του λογαριασμού σας:



**Σχήμα 59:** Αποθηκεύτηκαν οι αλλαγές στις ρυθμίσεις λογαριασμού

**Βήμα 5:** Κάντε κλικ σε μια καρτέλα για να προβάλετε μια άλλη ιστοσελίδα Global Access ή κάντε κλικ στο **Sign Out** (Έξοδος).

# Ευρετήριο

## A

Αντικατάσταση αρχείων 24

## Δ

Δημιουργία λογαριασμού Seagate Global Access 3

Δημιουργία ονόματος εμφάνισης 41

Δημιουργία φακέλου 18

Διαχείριση κοινόχρηστων φακέλων 31

Εργασία με κοινές χρήσεις 32

Διαχείριση ρυθμίσεων λογαριασμού 40

Δημιουργία ονόματος εμφάνισης 41

Χρήση της σελίδας Ρυθμίσεις λογαριασμού 41

## Ε

Εάν ξεχάσετε τον κωδικό πρόσβασής σας 6

Είσοδος στο Seagate Global Access 2

Ενημέρωση της λίστας φακέλων 22

Επεξεργασία κοινών χρήσεων 33

Επιλογή προβολής 23

Εργασία με κοινές χρήσεις 32

Επεξεργασία κοινών χρήσεων 33

Κατάργηση κοινής χρήσης 35

Προβολή κοινόχρηστων φακέλων 32

Ταξινόμηση κοινόχρηστων φακέλων 37

## Κ

Κατάργηση κοινής χρήσης 35

Κοινή χρήση φακέλου 20

## Λ

Λήψη αρχείων 29

Λήψη κοινής χρήσης 38

Λήψη φακέλων 13

## Π

Προβολή κοινόχρηστων φακέλων 32

Προβολή πληροφοριών του Central Axis 8

Προεπισκόπηση εικόνων 27

Προσθήκη αρχείων σε φάκελο 15

Προσπέλαση φακέλων μέσω του Διαδικτύου 10

## **T**

Ταξινόμηση κοινόχρηστων φακέλων 37

## **X**

Χρήση εντολών φακέλων 12

Δημιουργία φακέλου 18

Κοινή χρήση φακέλου 20

Λήψη φακέλων 13

Προσθήκη αρχείων σε φάκελο 15

Χρήση της Διαδικτυακής πρόσβασης 1

Χρήση της σελίδας Εισόδου 1

Χρήση της σελίδας Εισόδου 1

Δημιουργία λογαριασμού Seagate Global Access 3

Είσοδος στο Seagate Global Access 2

Χρήση της σελίδας Ρύθμιση λογαριασμού 41

Χρήση των Εντολών αρχείων 24

Αντικατάσταση αρχείων 24

Λήψη αρχείων 29

Προεπισκόπηση εικόνων 27